

## Laurel Maryland Malūnų Miestas



Laurel randasi prie Putuxent upės. Ši upė buvo jėgos pradžia pirmajai šeimai atidarius miltų malūną 1811 metais. Ši keturių žmonių šeima buvo pradžia Laurel miestelio kuris dar ir dabar gyvuoja.

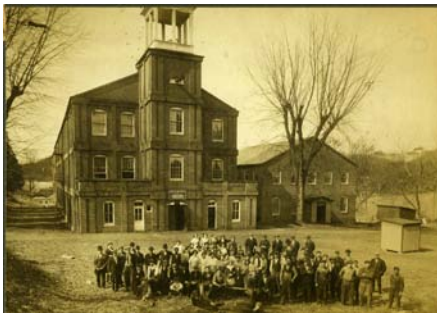
Washington B&O geležinkelio stotis buvo pastatyta 1835 metais tuo pat laiku kai buvo įkurta Patuxent Pramonė. Ši pramonė plėtėsi ir tapo Laurel Medvilnės Audykla.

1845 metais buvo įkurti du dideli fabrikai: Laurel Medvilnės ir Avondale Malūnas.

Juose dirbo tarp 700-800 darbininkų. Laurel Medvilnės Audykla daugiausiai gamino laivams būres, vežimams uždangas ir palapines. Kadangi buvo prie geležinkelio tai medžegas transportuodavo ir parduodavo kitur.



Vyrai, moterys ir vaikai dirbo Laurel Medvilnės Audykloje. Algos buvo skirtingos, priklausė nuo amžiaus ir lyties.



1900 metais berniukai uždirbo 25 centus o suaugę 45 centus. Visi dirbo po 10 valandų į dieną ir šešias dienas į savaitę.

Fabrikų savininkai pristatė namų darbininkams gyventi. Tai buvo dviejų aukštų plytiniai namai pastatyti arti fabriko. Kiekviename

name gyveno keturios šeimos. Nuoma šeimai buvo tarp \$1.25 ir \$2.00 mėnesiui. Nuomą atskaičiuodavo iš darbininko algos .

Žmonės gyvenantys tuose namuose turėjo atskirą būtą. Visų virtuvės buvo sklepe.

Tie kurie gyveno antrame aukšte turėjo išeiti į lauką pasiekti virtuvę.

Kiekviena seima turėjo savo atskiras duris.

